

# PICOTE BATTERY MINI 8/16

LIFE FOR PIPES BATTERY MINI MILLER 8/16 | BATTERY MINI MILLER +C 8/16

## MANUEL D'UTILISATION ET DE SECURITE



### **WARNING**

Ces instructions sont destinées à assurer votre sécurité personnelle. Assurez-vous toujours d'avoir lu et compris ces instructions avant d'utiliser la machine. **CONSERVEZ CES INSTRUCTIONS POUR TOUTE RÉFÉRENCE ULTÉRIEURE.**

# TABLE DES MATIERES

CONSERVER TOUS LES AVERTISSEMENTS ET TOUTES LES INSTRUCTIONS POUR RÉFÉRENCE ULTÉRIEURE

SUJETS	PAGE
Informations relatives à la sécurité	3
Informations générales relatives à la sécurité des machines	4
Environnement, Transport, Stockage & Mise au rebut	5
Informations Générales	6
Utilisation prévue	7
Utilisation prévue	7
Outillage proposé	7
Tension et alimentation	8
Dispositifs de sécurité	8
Niveaux de bruit, vibrations et émissions	9
Déclaration de conformité CE	10
Mode d'emploi	11
Démarrage et utilisation de la machine	11
Outils de fixation	12
Cadran de Vitesse de rotation	13
Programme d'entretien et périodes de garantie	14
Entretien de l'appareil	15
Remplacement du câble flexible	15
Extension du câble flexible	17
Accessoires et pièces de rechange	17
Accessoires et pièces de rechange	18
Conseils pratiques et de sécurité	20
Mini Miller +C 8/16	22
Mini Miller +C: Instructions pour le kit caméra	23
Mini Miller +C: Guide de fonctionnement de la caméra	24
Mini Miller +C: Données techniques	25
Mini Miller +C: Pièces de rechange	26
Diagramme de dépannage	27
Politique et procédure de garantie	28

Pour visionner des vidéos de démonstration pratique, suivre un cours ou télécharger une copie électronique des présentes instructions, veuillez consulter le site suivant [www.picoteinstitute.com](http://www.picoteinstitute.com). Veuillez noter que les vidéos et les cours ne sont pas destinés à remplacer ou à remplacer le présent manuel d'utilisation et de sécurité, mais uniquement à servir d'outil d'apprentissage supplémentaire.

# INFORMATIONS DE SECURITE

CONSERVER TOUS LES AVERTISSEMENTS ET TOUTES LES INSTRUCTIONS POUR RÉFÉRENCE ULTÉRIEURE

**! WARNING**

*Cette section contient des informations importantes en matière de sécurité. Le non-respect de ces consignes peut entraîner des blessures graves.*

## Pictogrammes de sécurité

Des pictogrammes de sécurité sont utilisés tout au long de ce manuel pour attirer l'attention sur les risques potentiels.



**Danger** risque de blessures graves, suivre les instructions.



**Danger** risque de blessures graves causées par des pièces en rotation, suivre les instructions.



**Danger** risque de blessure grave par des pièces chaudes, suivre les instructions.



**Danger** ne pas toucher. Risque de blessure, suivre les instructions.

## Équipement de protection individuelle (EPI)

Utilisez toujours des équipements de protection individuelle, y compris des vêtements, des chaussures et des accessoires de protection appropriés :



Protection oculaire appropriée pour éviter que les eaux usées, les produits chimiques ou les poussières n'irritent les yeux.



Protection auditive appropriée pour éviter toute perte d'audition.



Des gants appropriés résistants à la chaleur et aux coupures afin d'éviter toute blessure aux mains. Toute blessure ouverte ou irritation de la peau doit toujours être couverte afin d'éviter tout contact avec les eaux usées, les produits chimiques ou la poussière.



Appareil respiratoire approprié pour éviter l'inhalation ou la consommation de poussières ou de fumées susceptibles de provoquer de l'asthme professionnel ou une dermatite.

# INFORMATION GENERALES SUR LA SECURITE

CONSERVER TOUS LES AVERTISSEMENTS ET TOUTES LES INSTRUCTIONS POUR RÉFÉRENCE ULTÉRIEURE



Cette section contient des informations importantes en matière de sécurité. Le non-respect de ces consignes peut entraîner des blessures graves, voire mortelles.



Lisez toujours tous les avertissements et instructions de sécurité. Le non-respect des avertissements et des instructions peut entraîner une électrocution, un incendie et/ou des blessures graves.



**1. Portez toujours une protection oculaire et auditive ainsi que des gants résistants à la chaleur et aux coupures.**

D'autres équipements de protection individuelle, tels que des masques anti-poussières, des gants et des combinaisons, doivent être portés si nécessaire. Les poussières produites lors du travail

peuvent être dangereuses pour la santé, inflammables ou explosives. **Portez toujours un équipement de protection individuelle approprié.**

2. Assurez-vous que la canalisation a été ventilée afin d'éviter toute accumulation de gaz.
3. Assurez-vous toujours que la machine est complètement éteinte et débranchée avant de l'inspecter, de l'entretenir ou d'y installer des accessoires. Suivez toujours les instructions du manuel du fabricant.
4. Avant chaque utilisation, inspectez soigneusement la machine pour détecter toute rupture ou tout dommage potentiel. Remplacez immédiatement les pièces endommagées. Il est particulièrement important de vérifier que l'extrémité du câble ne présente pas de signes d'usure et de déchirure, et de répéter l'opération pour le boîtier extérieur.
5. Lors de l'utilisation, il est très important que la machine soit stable et qu'elle repose sur une surface plane à tout moment.
6. **Ne laissez jamais la machine en marche sans surveillance.** Tenez toujours le câble lorsque vous utilisez la machine.
-  7. **Ne touchez pas les chaînes de coupe ou de broyage immédiatement après utilisation**, car elles peuvent être chaudes et vous brûler la peau.
8. Assurez-vous que le lieu de travail est bien ventilé avant de procéder au meulage ou au perçage. Utilisez toujours un système d'aspiration dans le tuyau pour éliminer la poussière. L'opérateur doit porter un masque anti-poussière lorsqu'il utilise le meulage à sec pour nettoyer les tuyaux.
9. Veillez à ce que les ouvertures de ventilation soient dégagées lorsque vous travaillez dans des conditions poussiéreuses. Si un dépoussiérage s'avère nécessaire, débranchez d'abord l'appareil. Évitez d'endommager les pièces internes.
10. **Ne pas utiliser la machine sur des canalisations contenant des fibres amiantées.**
-  11. **Ne jamais toucher les pièces en rotation.** Ne pas se tenir debout sur la machine.
12. N'utilisez cette machine qu'avec les accessoires et les pièces détachés proposés par Picote Solutions. Les accessoires et les pièces détachés ne doivent être utilisés que de la manière prévue et décrite par Picote Solutions.
13. N'utilisez la pédale ou l'OPC que conformément aux instructions. Ne posez jamais rien à la place du pied.
14. Ne pas allonger le câble par plus d'une extension. N'utiliser que l'extension du câble et le connecteur de Picote Solutions.



**WARNING** Cette section contient des informations importantes sur la sécurité. Le non-respect de ces consignes peut entraîner des blessures graves, voire mortelles

### ENVIRONNEMENT

Plage de température de fonctionnement :	-10 °C à 50 °C à l'abri du gel et de la condensation
Plage de température de stockage :	-20 °C à 60 °C à l'abri du gel et de la condensation
Altitude Maximale:	2000m Dérogation au-dessus de 1000m : 1% / 100m
Humidité Maximale:	95% sans condensation
Humidité maximale de la caméra:	90% sans condensation

### TRANSPORT

La batterie Mini Miller ou Battery Mini Miller +C doit être transportée dans une voiture ou un autre véhicule et doit être couchée et attachée avec des sangles à cliquet pour éviter tout mouvement brusque ou accident causé par un freinage brusque ou un accident.

**Ne jamais transporter la machine avec un outil fixé au câble.** Toujours rétracter l'appareil dans son boîtier pendant le transport. Si vous utilisez un pick-up ou une remorque pour transporter les Picote Millers, couvrez toujours l'appareil pour le protéger des intempéries.

### STOCKAGE

Les Battery Millers doivent être stockés à l'intérieur pour les protéger de la pluie et du soleil, et à une température ambiante constante. La meilleure façon de stocker les machines est d'utiliser le même carton que celui dans lequel la machine a été expédiée.

**Si le Battery Mini Miller ou Battery Mini Miller +C a été stocké dans un environnement plus froid que +10°C, l'appareil doit être laissé à température ambiante pendant 24 heures avant d'être utilisé.**

Si le Battery Mini Miller ou Battery Mini Miller +C a été stocké pendant de longues périodes (plus de 2-3 mois), il doit être vérifié et testé conformément au programme d'entretien avant d'être utilisé.

Chargez la batterie de l'appareil à environ 80 % avant de le ranger pour une longue période. **Ne laissez JAMAIS l'unité de batterie sans surveillance lorsqu'elle est en cours de chargement.**

Chargez complètement la batterie de l'enregistreur numérique avant de la stocker pendant de longues périodes. **Ne laissez JAMAIS l'enregistreur sans surveillance lorsqu'il est en charge.**

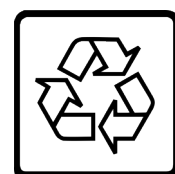
### MISE AU REBUT

La batterie Mini Miller, le boîtier de commande, le boîtier de contrôle, le chargeur de batterie, les fils électriques, l'emballage de l'essieu, y compris la bague, le boîtier de surveillance de la caméra, l'alimentation électrique et la tête de la caméra peuvent être mis au rebut en Europe dans les points de collecte des déchets d'équipements électriques et électroniques (DEEE).

Le châssis Miller, l'enrouleur, le câble flexible, l'enrouleur de câble de la caméra et la plaque signalétique peuvent être recyclés dans les points de collecte des déchets métalliques. L'enveloppe extérieure du câble et les supports en plastique de la caméra peuvent être éliminés en tant que déchets plastiques.

Respectez toujours les règles et réglementations locales en matière de traitement des déchets.

Recyclez les batteries Li-ion conformément aux réglementations locales. **Ne pas jeter au feu ! Ne pas percer !**

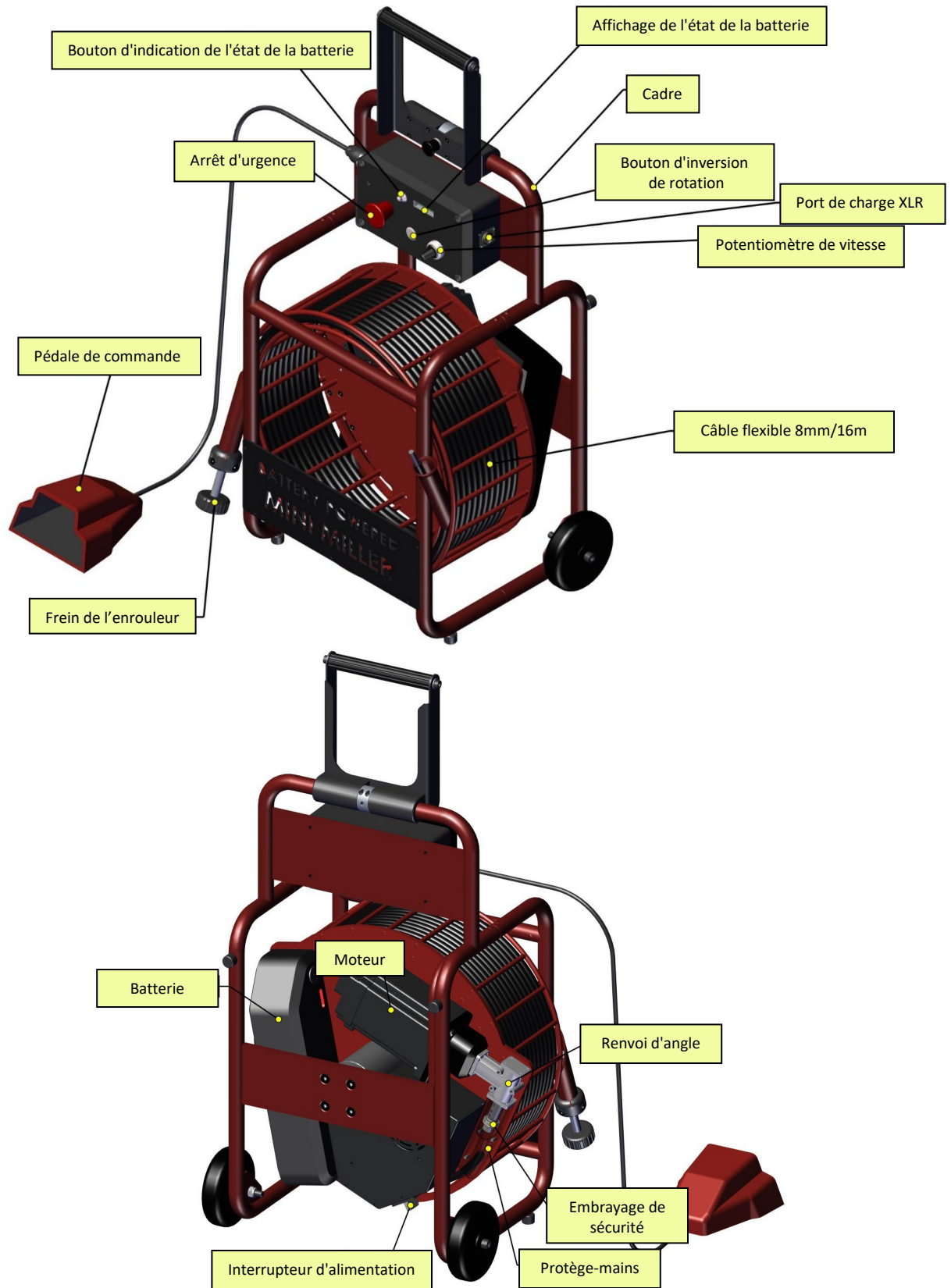


**Li-ion**



# INFORMATIONS GENERALES

CONSERVER TOUS LES AVERTISSEMENTS ET TOUTES LES INSTRUCTIONS POUR RÉFÉRENCE ULTÉRIEURE



## CAUTION

Lorsqu'elle est utilisée, la machine doit toujours être posée horizontalement sur le sol. Lorsque la machine n'est pas utilisée, du lubrifiant non dangereux pour le câble flexible Picote peut s'écouler du protège-main.

# DONNEES TECHNIQUES

CONSERVER TOUS LES AVERTISSEMENTS ET TOUTES LES INSTRUCTIONS POUR RÉFÉRENCE ULTÉRIEURE

Dimension (mm)	Câble (mm)	Plage (m)	Diamètre de vidange (mm)	Vitesse de rotation (rpm)	Puissance (W)	Source d'alimentation	Poids (kg)
740x519x404	8	16	DN50-DN100 DN50-DN150 pour le nettoyage des canalisations	550-2200	48V:1200	Moteur électrique	32

## UTILISATION PREVUE

Cette machine est destinée aux utilisations suivantes;

1. Nettoyage et débouchage de canalisations, vidanges et égouts par curage.
2. Détartrage de canalisations.
3. Ouverture des raccordements latéraux.
4. Revêtement interne des tuyaux à l'aide du système Picote Brush Coating™ et de la mini-pompe de revêtement.

## OUTILS

Suivez toujours les instructions de Picote Solutions lors de l'installation et de l'utilisation de la machine avec des accessoires.

Chaîne Originale	Chaînes cyclone	Chaînes 3D
Smart Cutter™ (kits de démarrage outils)	Nylon Cleaning / Coating Brush	Mini Sweeper
Special Drill Head	Wire Brush	Twister Mini Flexi
Tiger Bore	Tiger Drill Chains	Twister Express
Pipe Cutter		

Veuillez consulter les guides rapides et les manuels d'outils de Picote Solutions pour obtenir des informations plus détaillées : [www.picoteinstitute.com](http://www.picoteinstitute.com)

# TENSION ET ALIMENTATION

CONSERVER TOUS LES AVERTISSEMENTS ET TOUTES LES INSTRUCTIONS POUR RÉFÉRENCE ULTÉRIEURE

L'appareil est fourni avec un chargeur universel dont la tension est comprise entre 110V AC et 240V AC. Le chargeur est équipé d'un commutateur de tension du côté de l'alimentation. Choisissez la tension en fonction de votre situation géographique.

L'alimentation de la caméra peut fonctionner avec une entrée : 110V AC ~ 240V AC, Sortie:12V DC 1200mA . L'unité DVR est équipée d'une batterie Li-ion de 5200 mAh (7,4 V).

## PRISES D'ALIMENTATION DU CHARGEUR

**220-230V:** EU Schuko 230V 16A.  
UK Plug 230V 13A  
Australia: CEE 16A 230V

**110-125V:** NEMA 5-15 plug.

## CARACTÉRISTIQUES DE SÉCURITÉ



**La machine est équipée d'un bouton d'arrêt d'urgence.** L'alimentation électrique du moteur est coupée lorsque le bouton d'arrêt d'urgence est enfoncé. Assurez-vous toujours que le bouton d'arrêt d'urgence est enfoncé ou éteignez complètement la machine lorsque les accessoires de la machine (par exemple la fraise ou les chaînes d'affûtage) ne sont pas à l'intérieur d'un tuyau. Retirez toujours la batterie de la machine lorsque vous effectuez des travaux d'entretien ou de réparation sur la machine.

**La machine est commandée par une pédale (Operator Presence Control ou "OPC").** Lorsque la commande n'est pas maintenue enfoncée, la machine s'arrête. Ne placez jamais d'objet sur la pédale à la place du pied (une brique, par exemple).

# NIVEAUX DE BRUIT, VIBRATIONS ET ÉMISSIONS

CONSERVER TOUS LES AVERTISSEMENTS ET TOUTES LES INSTRUCTIONS POUR RÉFÉRENCE ULTÉRIEURE



Cette section contient des informations importantes en matière de sécurité. Le non-respect de ces consignes peut entraîner des blessures graves ou une perte d'audition.

Le niveau de bruit typique pondéré A déterminé selon la norme EN60745:



Niveau de pression acoustique (LpA) : 90 dB (A)

Niveau de puissance sonore (LWA) : 103 dB (A)

## PORTER DES PROTECTIONS AUDITIVES

Les émissions lors de l'utilisation réelle de la machine peuvent différer des valeurs déclarées en fonction des modes d'utilisation de la machine. Les mesures de sécurité destinées à protéger l'opérateur doivent être déterminées en fonction des conditions réelles, en tenant compte de tous les aspects du cycle de fonctionnement (par exemple, lorsque la machine est arrêtée et lorsqu'elle fonctionne à vide).

En raison du développement continu des produits, les spécifications sont susceptibles d'être modifiées sans préavis.

## VIBRATIONS

Les niveaux de vibration dans les mains dépendent de la distance entre la tête de l'outil et l'utilisateur et des conditions de travail. Les niveaux de vibration ci-dessous ont été mesurés lors d'activités normales de revêtement sur les sites de Picote Oy en Finlande. Les vibrations ont été déterminées conformément à la norme ISO-5349 et à la directive européenne 2002/44/EG. Le tableau ci-dessous détaille le temps d'exposition quotidien sûr pour l'utilisateur en fonction de l'outil utilisé.

### Durée d'exposition sécurisée pour l'utilisateur :

Valeur d'exposition déclenchant l'action (EAV) 2,5 m/s<sup>2</sup>

Valeur limite d'exposition (VLE) 5,0 m/s<sup>2</sup>

Outils	Distance de travail m	EAV	ELV
Mini Twister DN50	2m	10h 14min	Plus de 24h
Mini Twister DN50	10m	Plus de 24h	Plus de 24h
Original Cleaning Chain DN50	0-2m	9h 42min	Plus de 24h
Original Cleaning Chain DN50	0-15m	16h 42min	Plus de 24h

# DÉCLARATION DE CONFORMITÉ CE

CONSERVER TOUS LES AVERTISSEMENTS ET TOUTES LES INSTRUCTIONS POUR RÉFÉRENCE ULTÉRIEURE

Nous, Picote Solutions Oy Ltd, en tant que fabricant responsable, déclarons que la machine de nettoyage de canalisations Picote Solutions Oy Ltd suivante :

**Batterie Mini Miller Model No: 8/16**

et

**Batterie Mini Miller +C**

**Modèle No: 8/16**

sont produites en série et

**Conforme à la directive européenne suivante:**

**2006/42/EY**

Et est fabriqué conformément aux normes ou documents normalisés suivants :

**EN62841-1**

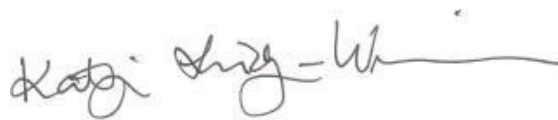
**EN62841-13**

**ISO-5349-1:2001**

La documentation technique est conservée par notre représentant agréé en Europe :

Picote Solutions Oy Ltd, Pienteollisuustie 24  
06450 Porvoo, Finland

**30 mars 2021**



Katja Lindy-Wilkinson

C.E.O.

Picote Solutions Oy Ltd

Pienteollisuustie 24, 06450 Porvoo, Finland

# INSTRUCTIONS D'UTILISATION

CONSERVER TOUS LES AVERTISSEMENTS ET TOUTES LES INSTRUCTIONS POUR RÉFÉRENCE ULTÉRIEURE

## AVANT UTILISATION:

**⚠ WARNING**



- Avant d'installer les outils Picote, assurez-vous toujours que la machine est complètement éteinte et que le chargeur de batterie est débranché.

**⚠ CAUTION**



- Arrondissez toujours les arêtes vives du câble pour éviter les coupures et pour faciliter l'insertion de la tige dans l'outil ou l'utilisation d'une amorce.

- Vérifiez que vous disposez de la longueur correcte de câble flexible (sans son enveloppe en plastique) à l'extrémité du câble flexible et que toutes les vis ont été desserrées de sorte que le câble puisse être facilement inséré dans l'outil. Positionnez le câble dans l'outil, aussi loin que possible, et serrez les vis. **Consultez les manuels d'accessoires pour plus d'informations.**

Vérifiez toujours que l'outil est réglé pour tourner dans le **sens des aiguilles d'une montre**. Du fait de sa fabrication, le sens de rotation naturel et prévu du câble doit être dans le sens des aiguilles d'une montre pour que le couple soit optimal

**NE TOURNEZ PAS LE CÂBLE DANS LE SENS INVERSE AVEC UNE CHARGE**

### Pendant le fonctionnement :

Disposez toujours la machine horizontalement sur le sol. Pendant le perçage, le meulage et la découpe, utilisez toujours un système d'extraction sous vide dans la vidange pour éliminer la poussière.

## DEMARRAGE ET UTILISATION DE LA MACHINE

**⚠ WARNING**

*La présente section contient d'importantes informations relatives à la sécurité. Tout non-respect de ces consignes peut donner lieu à des lésions graves ou une perte d'audition.*

1. La machine est équipée d'une commande de présence de l'opérateur ou "OPC". Lorsque la commande n'est pas maintenue enfoncée, la machine s'arrête. La machine peut également être arrêtée en appuyant sur le bouton d'arrêt d'urgence, en plaçant l'engrenage d'alimentation sur "O" ou en retirant la batterie.
2. Vérifier la vitesse de rotation du câble avant de mettre l'appareil sous tension. Le contrôle de la vitesse de rotation est situé sur le boîtier de commande. La vitesse de rotation peut être réglée sur des niveaux de 1 à 10.
3. Placer l'outil à l'intérieur du tuyau.
4. Allumez l'interrupteur d'alimentation.
5. Relâcher le bouton rouge de l'interrupteur d'urgence.
6. La machine démarre lorsque la pédale OPC est enfoncée. Tenez toujours fermement le câble flexible avec les deux mains pendant l'utilisation de la machine.
7. En faisant tourner l'outil lentement, il est plus facile de le faire avancer à l'intérieur du tuyau.
8. La durée de vie de l'enveloppe extérieure du câble peut être prolongée par l'utilisation d'un palier à d'extrémité conçu pour l'enveloppe extérieure.

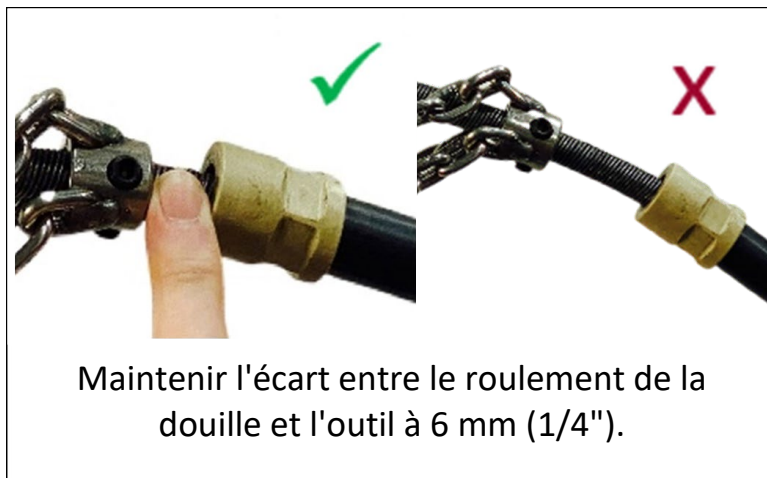
Le Battery Mini Miller et le Battery Mini Miller +C sont équipés d'un embrayage de sécurité électrique. Si la machine est surchargée, l'embrayage de sécurité arrête le moteur. L'utilisateur remarquera un voyant rouge "clignotant" lorsque le moteur est surchargé. Le voyant devient fixe lorsque l'embrayage s'enclenche. Relâchez la pédale, tirez légèrement le câble vers l'arrière et continuez à travailler.

**Évitez de surcharger le moteur !**

# INSTRUCTIONS D'UTILISATION

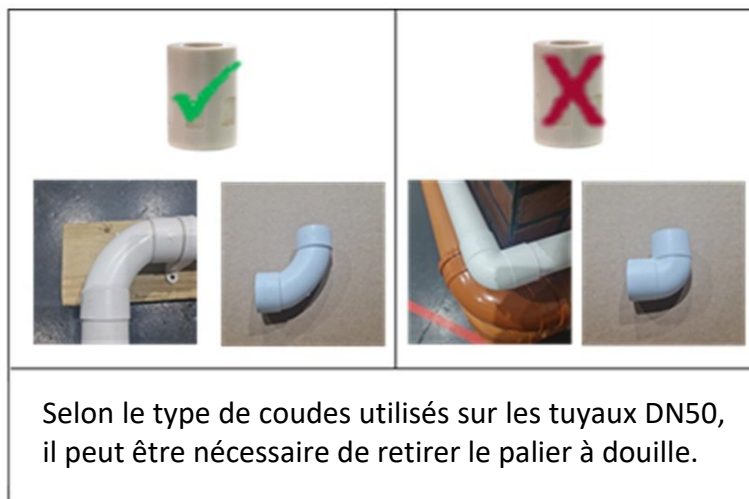
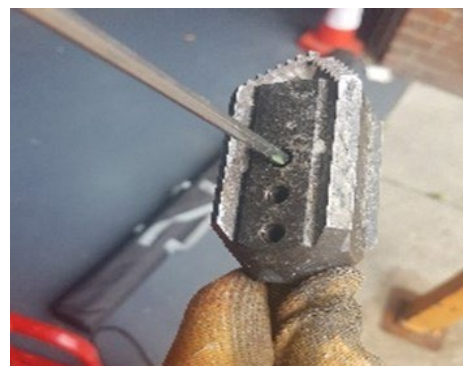
CONSERVER TOUS LES AVERTISSEMENTS ET TOUTES LES INSTRUCTIONS POUR RÉFÉRENCE ULTÉRIEURE

## OUTILS DE FIXATION



## SERRAGE DES VIS DE REGLAGE

Lorsque vous ajoutez un outil, serrez toujours les vis en commençant par la vis la plus éloignée de l'extrémité du câble flexible (le cas échéant).



## PALIER D'EXTREMITE A L'INTERIEUR DES COUDES DN50

En fonction du type de coude, il se peut que vous ne puissiez pas naviguer facilement dans un coude DN50 à moins d'enlever d'abord le palier d'extrémité. C'est généralement le cas pour les coudes serrés (voir les exemples à gauche).

# CADRAN DE VITESSE DE ROTATION

CONSERVER TOUS LES AVERTISSEMENTS ET TOUTES LES INSTRUCTIONS POUR RÉFÉRENCE ULTÉRIEURE

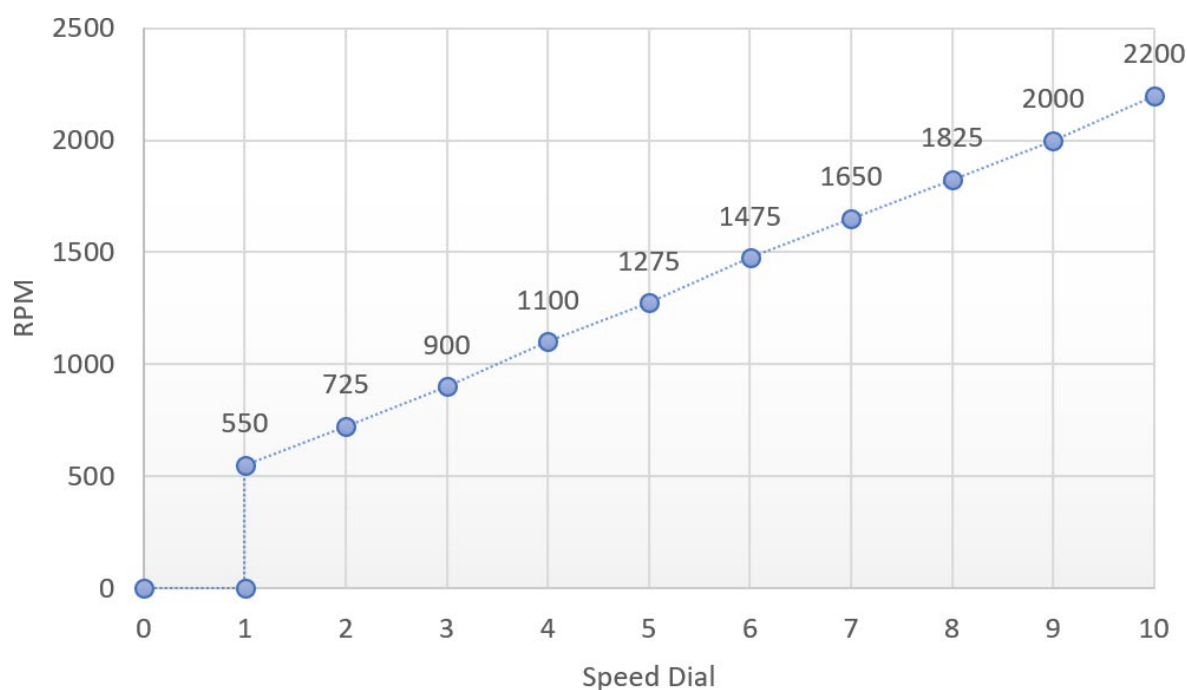
## ⚠ WARNING

Cette section contient des informations importantes en matière de sécurité. Le non-respect de ces consignes peut entraîner des blessures graves

La vitesse de rotation optimale du Battery Mini Miller ou du Battery Mini Miller +C dépend de la charge de travail.

La vitesse de rotation minimale est normalement la meilleure pour déplacer l'outil dans les virages serrés. Lorsque vous commencez à travailler, réglez la vitesse jusqu'au niveau qui vous semble le plus efficace.

La molette de vitesse se trouve sur le boîtier de commande (voir l'image ci-dessous). Réglez la vitesse en tournant le bouton. Vérifier la vitesse de rotation correspondant dans le tableau ci-dessous.



# PROGRAMME D'ENTRETIEN ET PÉRIODES DE GARANTIE

CONSERVER TOUS LES AVERTISSEMENTS ET TOUTES LES INSTRUCTIONS POUR RÉFÉRENCE ULTÉRIEURE

Tâche de maintenance	Mois			
	3	6	12	24
Étanchéité de la fixation du moteur			I	I
État du cadre			I	I
État des roues et des bagues en caoutchouc			I	I
État de la boîte de contrôle			I	I
Aspirer le filtre à poussière du boîtier de commande	P	P	P	P
État des câbles électriques	I	I	I	I
État des connexions électriques	I	I	I	I
Lubrification du câble	P	P	P	P
Fonctionnement du système d'arrêt d'urgence	I	I	I	I

I: Inspecter, réparer ou remplacer si nécessaire.

P: Exécuter, remplacer si nécessaire.

R: Remplacer

## PERIODES DE GARANTIES

Picote Solutions Oy Ltd accorde une garantie limitée pour certaines machines, équipements et composants. Vous trouverez des informations plus détaillées à la page 28 (Politique et procédure de garantie Picote).

Durée du service	3 mois	6 mois	1 an
A			
B			
C			

- A Fraiseuses et pièces détachées, sauf :
- B Moteurs électriques et batterie
- C Réparations effectuées par le service après-vente

**! WARNING**



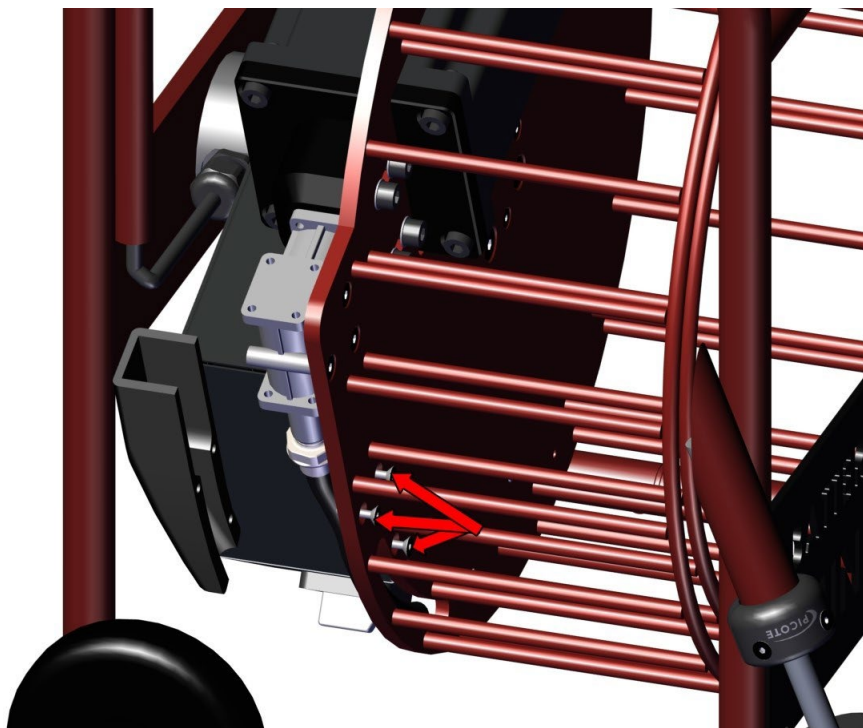
1. Avant toute opération d'entretien, vérifiez toujours que la machine est complètement éteinte et que la batterie a été retirée.
2. Inspectez toujours la gaine flexible avant chaque utilisation. S'il y a des points faibles potentiels ou si la gaine est endommagée, coupez la longueur endommagée à l'aide d'une scie à ruban ou remplacez la totalité de la gaine si nécessaire.
3. Pour des raisons de sécurité et d'efficacité, la machine et son moteur, l'unité d'entraînement, les ouies d'aération et de refroidissement doivent toujours être maintenus en bon état.
4. Retirer le garde-main et vérifier que les vis de la douille du câble sont bien serrées (contrôle hebdomadaire).
5. Vérifiez que tous les boulons et vis de la machine sont bien serrés.

## NETTOYAGE DE LA MACHINE

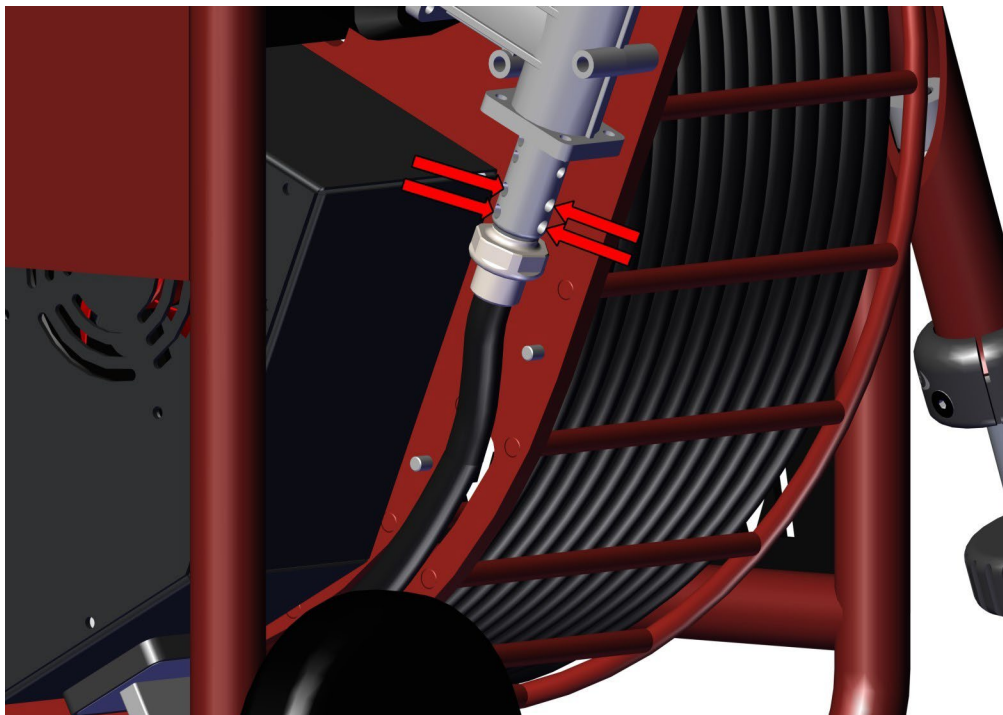
**Ne pas verser ou pulvériser de l'eau sur l'appareil !** Utilisez un chiffon humide avec une solution savonneuse douce pour nettoyer les surfaces.

## REPLACEMENT DU FLEXIBLE

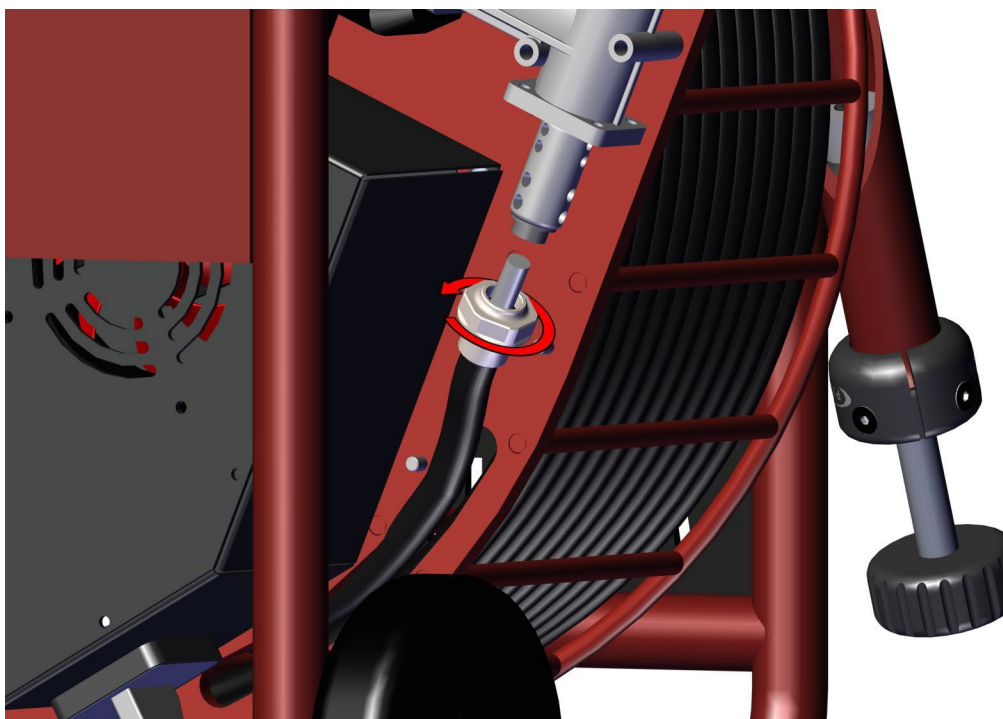
Pour remplacer le flexible sur le Battery Mini Miller ou Battery Mini Miller +C, retirer le flexible de l'enrouleur et retirer le protège-main.



Desserrez ensuite les vis de réglage du support du moteur. Retirer la gaine du câble.



Dévisser la décharge de traction du boîtier extérieur.



Retirer complètement la gaine. Remonter dans l'ordre inverse.

### ENTRETIEN DU FLEXIBLE ET DE SON ENVELOPPE EXTÉRIEURE

Le câble flexible est prétraité avec du lubrifiant Picote pour câble flexible et l'enveloppe externe changée avant l'expédition. Inspectez toujours régulièrement l'état du câble et de son enveloppe extérieure. Vérifiez également au moins une fois par semaine que le câble est bien fixé sous le protège-main à l'extrémité de la machine. Si le câble semble présenter des espaces entre les enroulements du début à la fin, le câble entier devra être remplacé.

Du lubrifiant peut être ajouté entre le câble flexible et son enveloppe extérieure lorsque le câble est fixé à la machine. Pour ajouter du lubrifiant, le câble doit être déconnecté de l'embrayage et retiré de la bobine. Il faut retirer environ 1 à 1,5 m de câble de la gaine extérieure et appliquer le lubrifiant à l'intérieur de la gaine. Il ne faut pas plus de 20ml/20g/1oz pour l'ensemble du câble. Une trop grande quantité de lubrifiant peut provoquer une tension sur le câble. Une fois le lubrifiant versé, l'extrémité libre du câble doit être poussée à travers l'enveloppe extérieure. Le câble poussera le lubrifiant uniformément à l'intérieur de l'enveloppe extérieure. Raccordez le câble à la machine et faites-le tourner à faible vitesse pour que le câble pousse l'excès de lubrifiant vers l'extérieur. Utilisez un tapis pour protéger la zone de travail sous la machine afin d'éviter d'endommager les sols.

Une bonne lubrification du câble prolonge sa durée de vie et réduit le frottement causé par le câble lorsqu'il tourne. La diminution du frottement réduit la charge imposée au moteur.

Le câble peut être sorti de son enveloppe extérieure pour être lubrifié.

**Huile appropriée à utiliser :** Lubrifiant pour câble flexible Picote (disponible auprès de votre revendeur)

### EXTENSION DE CÂBLE FLEXIBLE

Des rallonges de câbles flexibles sont disponibles pour le Battery Mini Miller et le Battery Mini Miller +C dans des longueurs de 10 mètres (32ft).

**Ne pas** prolonger le câble de plus d'une extension et n'utiliser qu'une rallonge de câble et un coupleur Picote.

**Avant de fixer ou de retirer le prolongement de câble, assurez-vous toujours que la machine est complètement éteinte et débranchée.**

1. Travaillez autant que possible avec le câble flexible avant de monter la rallonge.
2. Retirer le câble flexible de la conduite.
3. Poussez l'extension dans le conduit et raccordez-la à un câble flexible existant à l'aide d'un coupleur de câble.

**Note :**

Pour les canalisations verticales, raccorder l'extension à un câble flexible existant avant de pousser l'extension dans la canalisation.

### **▲ WARNING**

N'utilisez que les accessoires et équipements Picote Solutions avec la machine décrite dans ce manuel d'utilisation. L'utilisation d'autres accessoires ou équipements peut présenter un risque de blessure ou de mort. Les accessoires ou les pièces jointes ne doivent être utilisés que de la manière appropriée et prévue, et toujours en suivant les instructions de Picote Solutions.

### MINI MILLER BATTERIE

3540000817	Mini Miller G8/16 230v	3540001817	Mini Miller G8/16 230v + Camera
------------	------------------------	------------	---------------------------------

### SPARE PARTS

1312030085017	Cable de remplacement pour Mini Miller / 8mm avec Enveloppe épaisse / 17.5 m
1312030085010	Cable 8mm Enveloppe épaisse / 10 m
9123050001	Adaptateur pour Cable 8mm/8mm
93212321085	Palier d'extrémité de cable 8mm (enveloppe épaisse)
9530000134	Limiteur de contrainte pour Micro/Mini enveloppes 9/13mm
9540004014S	Renvoi d'angle pour Mini Miller / Nettoyeur à batterie
9540004013EU	Chargeur de recharge pour batterie pour Mini Cleaner et Mini Miller - 230V
9540004022S	Douille de câble pour batterie Mini Miller/Cleaner
9540004020S	Protège-main pour Mini Miller/Cleaner à batterie
9540003015S	Boîtier de contrôle Miller
9540001049S	Moteur électrique pour mini-Miller/Cleaner
9540004005S	Ensemble d'essieux inférieurs pour batterie Mini Miller/Cleaner (avec bague de serrage)
9590001108S	Pédale avec embout à verrouillage rapide
9540004012S	Station d'accueil pour batterie Mini Miller/Cleaner
9990600024PIC	Vis spéciales pour garde-mains
9540003011	Contrôleur Mini Miller
9540004035	Batterie à Haut Rendement pour Mini Cleaner et Mini Miller - 4.1 kg - 4 heures d'autonomie
9540004011	Batterie pour Mini Cleaner et Mini Miller - 3.5kg 3 heures d'autonomie
1350000020	Lubrifiant pour Cable - Bouteille 0,5 litres
1350000021	Lubrifiant pour Cable - Pack de 6 Bouteilles 0,5 litres

**⚠ WARNING** N'utilisez que les accessoires et équipements Picote Solutions avec la machine décrite dans ce manuel d'utilisation. L'utilisation d'autres accessoires ou équipements peut présenter un risque

de blessures ou de mort. Les accessoires ou pièces jointes ne doivent être utilisés que de la manière appropriée et prévue, et toujours en suivant les instructions de Picote Solutions.

## OUTILS SUPPLÉMENTAIRES

1350000005	Pince à Circlips extér
1350000018	Ebavureur Cable Flexible
1350000006	Cutter 1 (découpe enveloppe sans câble à l'intérieur)
1350000011	Cutter 2 (découpe enveloppe avec Cable à l'intérieur)
1350000013	Clé BTR Hexagonales - Combo 1-6mm
1350000012	Cutter pour Panneau Abrasif
1350000008	Clé BTR Hexagonale 4 mm
1350000009	Clé BTR Hexagonale 3 mm
1350000010	Clé BTR Hexagonale 2.5 mm

Voici quelques conseils utiles pour tirer le meilleur parti de votre Picote system. Utilisez toujours les outils recommandés pour l'entretien afin d'éviter les blessures.



## REFECTION DU CÂBLE



Inspectez toujours le câble avant chaque utilisation. Faites tourner la machine brièvement dans le sens des aiguilles d'une montre pour permettre au câble de revenir à sa position de repos. S'il y a des points faibles potentiels ou si le câble est endommagé, coupez la longueur endommagée à l'aide d'une scie à ruban. Pour la plupart des outils, le câble doit dépasser le carter extérieur d'environ 40 mm (1 ½").

REMARQUE : Les moyeux et les chaînes originales sans guide nécessitent un câble plus exposé.

## COUPER LA GAINÉ



Inspectez toujours la gaine extérieure du câble avant chaque utilisation. Le moyen le plus simple et le plus sûr de raccourcir la gaine extérieure à la bonne longueur est d'utiliser un coupe-gaine.

Seule la quantité nécessaire de câble nu doit être exposée à tout moment.



## EBAVUREUR



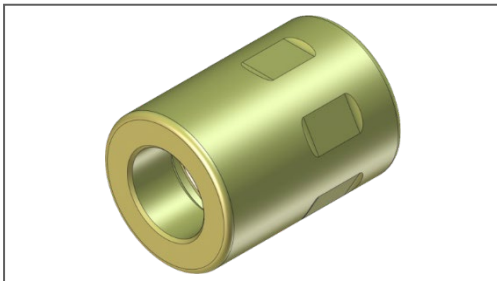
L'ébavureur lisse l'extrémité d'un câble flexible, évitant ainsi à l'utilisateur d'être coupé par l'arête métallique qui serait autrement tranchante.



Voici quelques conseils utiles pour tirer le meilleur parti de votre système Picote.  
Utilisez toujours les outils recommandés pour l'entretien afin d'éviter les blessures.

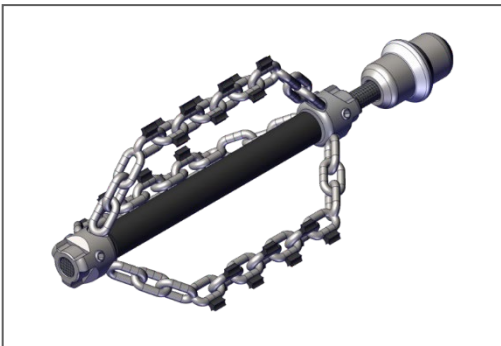


## PALIER A D'EXTREMITE



Utilisez toujours un palier à douille lorsque vous travaillez avec le Battery Mini Miller ou le Battery Mini Miller +C. Il prolonge la durée de vie du câble flexible et empêche l'enveloppe extérieure de fondre dans l'extrémité de l'outil. Les roulements à douille peuvent être réutilisés lorsque l'enveloppe extérieure est raccourcie.

## CREATION DE LEADERS



Vous pouvez prolonger la durée de vie du câble flexible et augmenter la productivité sur le chantier en fabriquant des embouts individuels pour les outils les plus couramment utilisés. Vous pouvez ainsi passer facilement et rapidement d'un outil à l'autre. **Les leaders doivent toujours être utilisés si la situation le permet.**



## AJOUT D'UN MARQUEUR VISUEL DE SÉCURITÉ



Si vous n'utilisez pas d'odomètre, fixez un repère visuel (ruban adhésif) sur l'enveloppe extérieure du câble flexible. Placez-le à environ 500 mm de l'extrémité du câble. Le marqueur indiquera l'emplacement de l'outil et aidera à prévenir les blessures éventuelles causées par les pièces rotatives en vous avertissant lorsque l'outil est sur le point de sortir de la canalisation.



# BATTERY MINI MILLER +C 8/16

CONSERVER TOUS LES AVERTISSEMENTS ET TOUTES LES INSTRUCTIONS POUR RÉFÉRENCE ULTÉRIEURE



**Cette machine est destinée aux usages suivants :**

1. Outil d'inspection des canalisations avant, pendant et après les travaux (Navigue dans les coudes DN50 (2"))
2. Travail à l'intérieur des canalisations ; le CCTV est équipé d'une sonde intégrée (512hz)

Toujours suivre les instructions de Picote Solutions lors de l'installation et de l'utilisation de la machine avec des accessoires.

# BATTERY MINI MILLER +C 8/16 | KIT CAMERA

CONSERVER TOUS LES AVERTISSEMENTS ET TOUTES LES INSTRUCTIONS POUR RÉFÉRENCE ULTÉRIEURE

## CAUTION

Cette section contient des instructions d'utilisation uniquement pour le kit de caméra Battery Mini Miller +C.

### BEFORE OPERATION

1. Avant d'utiliser le kit de caméra +C, installez une carte SD dans l'emplacement prévu à cet effet.
2. Connectez l'enregistreur numérique à la bobine de la caméra à l'aide du câble fourni.



### DÉMARRAGE ET UTILISATION DE LA MACHINE

Icônes de l'enregistreur vidéo numérique:


1. Carte SD
2. Niveau de batterie
3. Image inversée
4. Image inverse & miroir
5. Image miroir
6. Horodatage
7. Luminosité des LED
8. Enregistrer
9. Compteur de distance





# GUIDE DES FONCTIONS DE LA CAMERA


CONSERVER TOUS LES AVERTISSEMENTS ET TOUTES LES INSTRUCTIONS POUR RÉFÉRENCE ULTÉRIEURE

## 1. Live video

Appuyer sur  pour allumer/éteindre l'enregistreur


Appuyer sur  pour démarrer/arrêter l'enregistrement

Appuyer sur  pour refléter et/ou inverser l'image


Appuyer sur  pour régler la luminosité des LED


Appuyer sur  prendre une photo

## 2. Menu des paramètres vidéo


Appuyer sur  pour accéder au menu des réglages

Utiliser  et  pour naviguer dans le menu


Appuyer sur  pour confirmer la sélection

Appuyer sur  pour quitter le menu des réglages

## 3. Menu de lecture


Appuyer sur  pour passer en mode lecture

Utiliser  et  pour parcourir les fichiers

Appuyer sur  pour confirmer la sélection et prévisualiser les fichiers multimédias


Utiliser  et  pour prévisualiser le fichier précédent/suivant

Appuyer sur  pour lire la vidéo

Appuyer sur  pour accéder aux paramètres de lecture


## 4. Playing video

Appuyer sur  pour lire/pause la vidéo


Appuyer sur  pour arrêter la lecture de la

vidéo Appuyer sur  pour revenir en arrière

Appuyer sur  avancer la vidéo

Appuyer sur  pour modifier la vitesse de rembobinage ou d'avance

## 5. Menu des paramètres de l'enregistreur numériques

Appuyer sur  pour accéder aux réglages vidéo,

puis appuyer sur  pour entrer dans les paramètres de l'enregistreur numérique

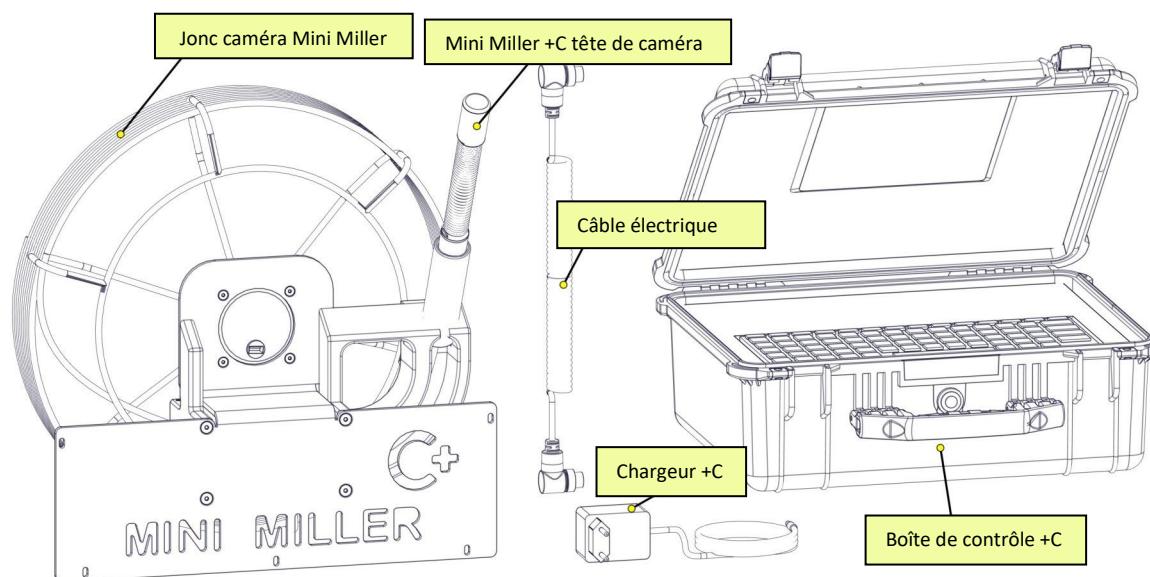
# DONNES TECHNIQUES DE LA CAMERA

CONSERVER TOUS LES AVERTISSEMENTS ET TOUTES LES INSTRUCTIONS POUR RÉFÉRENCE ULTÉRIEURE

	ITEM	PARAMETRE
General	Poids de l'unité	14 Kg
Camera	Taille de la caméra	Ø23mm×45mm (Corps principal)
	Résolution vidéo	PAL 720×576 25FPS Max. NTSC 720×488 30FPS Max
	Lentille frontale	Saphir
	Matériau de l'enveloppe	304# Acier inoxydable
	Eclairage	Intégré 12xLED (blanc)
	Étanchéité	20 m d'eau
	Consommation électrique	70 mA (LED éteintes), 140 mA (LED allumées)
ENREGISTREUR NUMÉRIQUE	Ecran	7- pouces 16:9 écran LCD couleur
	Résolution de l'écran	800x480 RGB
	Caractéristiques	Sonde, autonivelage, miroir d'image, retournement d'image
	Mémoire externe	Carte mémoire SD jusqu'à 32 Go
	Longueur du câble	30 m
	Compteur de distance	Oui
	Temps de travail à vide	6 Heures
	Temps de charge	8 Heures
	Langue	Anglais, allemand, français, espagnol, italien, chinois, japonais, russe, portugais
Boîte à outils	Taille	380x260x150 mm (L x W x H)

## SPARE PARTS

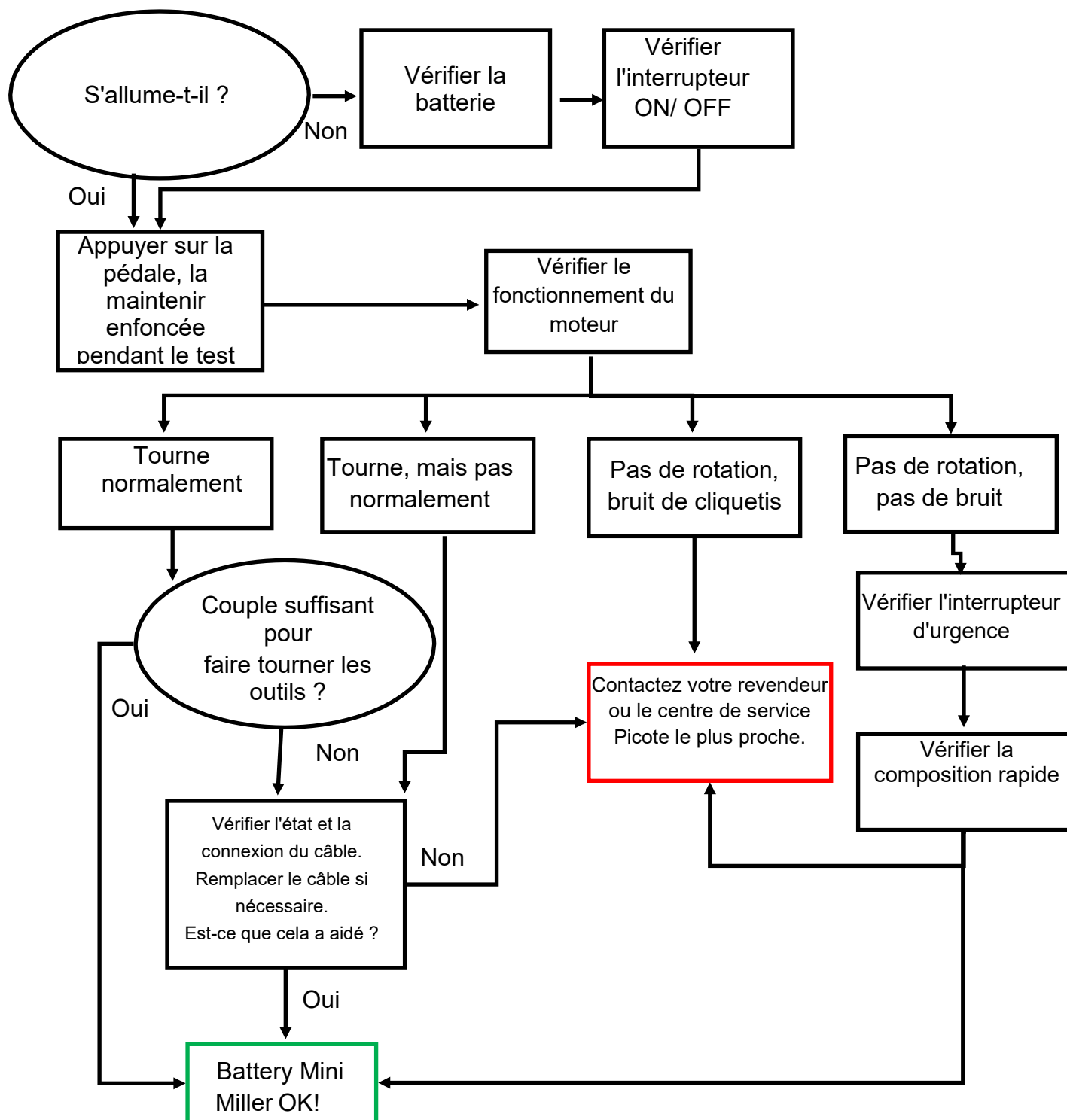
900001754	Battery Mini Miller +C Camera Head
900001688	+C Chargeur EU
900001691	+C Chargeur US
900001689	+C Chargeur UK
900001804	Jonc caméra Mini Miller
900001758	Câble électrique +C
900001755	Boîte de contrôle +C



Référence	Description	Quantité
900001758	Câble électrique +C	1
900001804	Jonc caméra Mini Miller	1
900001688 (EU), 900001691 (US), 900001689 (UK)	Chargeur +C	1
900001754	Mini Miller +C tête de caméra	1
900001755	Boîte de contrôle +C	1

# DIAGRAMME DE DEPANNAGE

CONSERVER TOUS LES AVERTISSEMENTS ET TOUTES LES INSTRUCTIONS POUR RÉFÉRENCE ULTÉRIEURE



**Si vous ne parvenez pas à résoudre un problème à l'aide de ce manuel, veuillez consulter votre revendeur Picote ou Picote Solutions. ou Picote Solutions à l'adresse [claims@picotesolutions.com](mailto:claims@picotesolutions.com).**

### Garantie limitée:

Picote garantit à l'utilisateur final d'origine que le produit acheté par cet utilisateur final fonctionnera conformément aux spécifications publiées lors de l'expédition ou de la livraison à l'utilisateur final et pour une période d'un (1) an, à l'exception des moteurs électriques pour lesquels la période de garantie sera de six (6) mois, à condition, toutefois, que Picote ne garantisse aucune réclamation ou dommage dans le cadre de cette garantie si une telle réclamation ou un tel dommage résulte de :

1. Les pièces consommables ou l'usure normale résultant de l'utilisation des produits,
2. Surcharge du produit ou surchauffe du moteur,
3. Entretien périodique des produits,
4. Mauvais usage, la négligence, l'installation ou l'entretien inadéquats des produits, ou l'utilisation des produits à des fins autres que celles pour lesquelles ils ont été conçus,
5. Les produits qui ont été altérés, modifiés, réparés, ouverts ou manipulés par une personne autre que Picote ou un centre de service Picote agréé, ou des pièces de rechange, des accessoires ou des produits tiers inadaptés ou non autorisés lors de l'utilisation des produits ou ;
6. l'utilisation des produits non conforme à leur documentation respective, aux manuels d'utilisation, aux instructions de sécurité et d'entretien et à toutes les restrictions d'utilisation qu'ils contiennent, ou
7. accident, incendie, panne de courant, surtension ou autre danger.  
Dans le cas contraire, les produits sont vendus en l'état. L'utilisateur final est responsable de l'utilisation des produits conformément aux spécifications et aux instructions contenues dans la documentation.

**SAUF INDICATION CONTRAIRE DANS LA PRESENTE GARANTIE, TOUTES LES CONDITIONS, REPRESENTATIONS ET GARANTIES EXPRESSES OU IMPLICITES, Y COMPRIS, SANS LIMITATION, TOUTE GARANTIE OU CONDITION IMPLICITE DE QUALITE MARCHANDE, D'ADEQUATION A UN USAGE PARTICULIER, DE NON-VIOLATION, DE QUALITE SATISFAISANTE OU RESULTANT D'UN USAGE COMMERCIAL, D'UNE LOI, D'UN USAGE OU D'UNE PRATIQUE COMMERCIALE, SONT EXCLUES PAR LA PRESENTE DANS LA MESURE AUTORISEE PAR LA LOI APPLICABLE. DANS LA MESURE OU UNE GARANTIE IMPLICITE NE PEUT ETRE EXCLUE, CETTE GARANTIE EST LIMITEE A LA PERIODE DE GARANTIE. CERTAINS ETATS OU JURIDICTIONS NE PERMETTANT PAS DE LIMITER LA DUREE D'UNE GARANTIE IMPLICITE, LA LIMITATION CI-DESSUS EST LIMITEE A LA PERIODE DE GARANTIE.**

**LA DURÉE D'UNE GARANTIE IMPLICITE, LA LIMITATION CI-DESSUS PEUT NE PAS S'APPLIQUER. Cette clause de non-responsabilité et d'exclusion s'applique même si la garantie expresse énoncée ci-dessus n'atteint pas son objectif essentiel.**

**Merci de  
contacter:**

Votre revendeur / vendeur ou Picote

[www.picotesolutions.com](http://www.picotesolutions.com)



**Bureaux internationaux**

Finland. United Kingdom. USA.

**Support technique**

[support@picotesolutions.com](mailto:support@picotesolutions.com)

**Claims**

[claims@picotesolutions.com](mailto:claims@picotesolutions.com)

**Production & R&D**

Pienteollisuustie 24

06450 Porvoo, Finland

[support@picotesolutions.com](mailto:support@picotesolutions.com)

**Revendeurs agréés:**

[www.picotesolutions.com/resellers](http://www.picotesolutions.com/resellers)