

Check list pour Mini Miller



NE PAS utiliser cet équipement si vous n'avez pas été formé au préalable.

Pour votre sécurité personnelle, assurez-vous toujours d'avoir lu et compris le manuel d'utilisation et de sécurité et suivre les instructions lors de l'installation de l'outillage et de l'utilisation de la machine.

N'utilisez que des outils conçus pour un câble de 8 mm

Plage de travail recommandée : DN50 à DN100



Danger risque de blessures graves ou la mort par électrocution



Danger risque de grave blessure



Danger risque de graves blessures causées par des pièces en rotation

Équipement de protection individuelle (EPI)

Utilisez toujours des EPI comprenant des vêtements de protection appropriés, des chaussures mais aussi :



Protection oculaire appropriée pour protéger les yeux contre les eaux usées, les produits chimiques ou la poussière.



Protection auditive adaptée pour se protéger contre toute perte auditive.



Gants appropriés résistants à la chaleur et aux coupures pour aider à prévenir toute blessure aux mains. Toute blessure ouverte ou irritation cutanée doit toujours être couverte pour éviter tout contact avec les eaux usées, les produits chimiques ou la poussière.

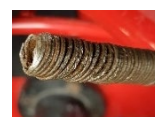


Respirateur approprié pour empêcher toute poussière ou vapeur de résine d'être inhalée, ce qui pourrait provoquer un asthme ou une dermatite professionnelle.

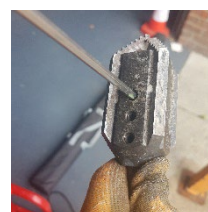
AVANT UTILISATION

Avant d'installer les outils Picote, assurez-vous toujours que la machine est complètement éteinte et débranchée.

- Couchez toujours la machine horizontalement sur le sol.
- Inspectez toujours le câble avant chaque utilisation. S'il y a un potentiel point faible, ou le câble est endommagé, coupez la longueur endommagée ou remplacez l'intégralité du câble si nécessaire.
- Arrondir les arêtes vives de l'extrémité pour éviter les coupures et faciliter l'insertion du câble dans l'outillage.
- Vérifier qu'il y a une longueur suffisante de câble exposé, sans son enveloppe extérieure, pour fixer l'outil et permettre le mouvement de celui-ci.
- Vérifiez que toutes les vis de l'outil ont été desserrées afin que le câble puisse être facilement inséré à l'intérieur de celui-ci. Positionner le câble à l'intérieur de l'outil aussi loin que possible. Serrer les vis en commençant par la vis la plus éloignée de l'extrémité du câble.
- Utilisez un « pallier » sur l'extrémité de l'enveloppe extérieure pour l'empêcher le risque de fonte de celle-ci.



Câble endommagé
- doit être raccourci



Pallier d'extrémité

DÉMARRAGE ET UTILISATION DE LA MACHINE

- Assurez-vous que la canalisation a été ouverte et ventilée pour éviter les gaz accumulés.
- Choisissez la bonne taille d'outil pour votre travail. Utilisez toujours la plus grande taille qui conviendra à l'intérieur de la canalisation et contournera tous les coudes.
- Pour votre propre sécurité, si vous n'utilisez pas d'« extension de câble », fixez un marqueur visuel (scotch coloré) sur l'enveloppe extérieure du câble à environ 500 mm de l'extrémité du câble.

Le marqueur indiquera l'emplacement de l'outil et aidera à prévenir d'éventuelles blessures liées à sa rotation en vous alertant lorsque celui-ci est sur le point de sortir de la canalisation.

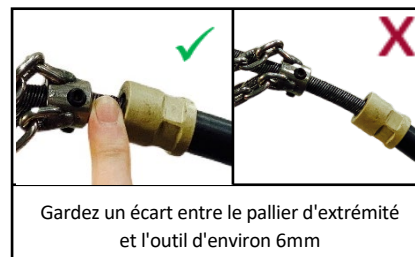
- Assurez-vous que l'eau circule dans la canalisation ou utilisez une extraction par aspiration (nettoyage à sec).
- Ne prolongez pas le câble par plus d'une rallonge de 10 mètres. Utilisez toujours une extension de câble d'outils et ainsi qu'un connecteur Picote.



Le réglage de vitesse se trouve sur le moteur

PENDANT L'UTILISATION

- Ne forcez pas l'outil dans la canalisation. Laissez l'outil faire le travail. Trop de force ou de vitesse peut bloquer l'outil entraînant une rupture de celui-ci ou même du câble ainsi que des possibles dommages sur la canalisation.
- Utilisez de l'eau ou un aspirateur pour enlever les débris.
- Lorsque le refroidissement par eau n'est pas utilisé (situations air/vide), faire une pause toutes les 15 à 20 minutes, car la tête de l'outil devient très chaude pendant l'utilisation.



Gardez un écart entre le pallier d'extrémité et l'outil d'environ 6mm

- Observez toujours la température du boîtier extérieur et laissez le Mini Miller refroidir après 30 minutes de travail constant.
- Pour des raisons de sécurité et d'efficacité, vérifiez toujours que les ouvertures de ventilation du moteur sont dégagées lorsque vous travaillez dans des conditions poussiéreuses. S'il s'avérait nécessaire de nettoyer la poussière, débranchez d'abord machine. Évitez d'endommager les pièces internes.



Portez toujours des gants résistants à la chaleur et aux coupures lors de la manipulation des outils après la machine a été éteint et débranché. Les outils peuvent être refroidis en les plaçant dans un seau d'eau froide ou laissé refroidir à l'air libre.

ENTRETIEN

Avant d'effectuer tout entretien, assurez-vous toujours que la machine est complètement éteinte et débranchée.

- Inspectez toujours l'état du câble, si nécessaire, appliquez le Lubrifiant spécial PICOTE entre le câble et son enveloppe extérieure. Si nécessaire, retirez le câble de son enveloppe. Lorsque l'enveloppe externe a été remplacée faites tourner la cale dans son enveloppe (se reporter à la procédure complète de LUBRIFICATION DU CÂBLE)
- Une fois par semaine, retirez le carter de protection et vérifiez le serrage des vis sur la connectique du câble. S'il est desserré, appliquez de la Loctite 542 sur les filetages et resserrez.
- Tous les 3 mois, lubrifiez le câble avec le lubrifiant spécial de Picote.
- Remplacez immédiatement toutes les vis de fixation si vous ne parvenez pas à les serrer complètement en raison de l'usure des têtes car l'outil peut être perdu dans la canalisation.
- Veuillez consulter le manuel d'utilisation et de sécurité de la machine avant d'entreprendre tout travail. Contactez Robocana pour plus d'informations.

